

Муниципальное бюджетное дошкольное образовательное учреждение
детский сад №1 «Березка» пос. Орловский

СОГЛАСОВАНО:

Педагогическим советом МБДОУ
детского сада №1 «Березка»
Протокол № 3 от 03.03.2022 г.

УТВЕРЖДЕНО:

Заведующий МБДОУ №1 «Березка»
«Текутова Е.А.»
приказ № 47 от 03.03.2022 г.



Аналитический отчёт
по результатам самообследования
о деятельности муниципального бюджетного дошкольного
образовательного учреждения детского сада №1 «Березка»
за 2021 календарный год

Отчет в Управление образования Орловского района
Направлен « 14 » апреля 2022 года
Заведующий МБДОУ детский сад № 1 «Березка»
_____ Е.А.Текутова

Отчет Управлением образования Орловского района
принят « ____ » _____ 2022 года
Начальник Управления образования Орловского района
_____ С.В.Пустоварова

пос. Орловский
2022

Содержание:

1. Аналитическая часть.

1.1 Общая характеристика МБДОУ детского сада №1 и условия функционирования.

1.2. Характеристика системы управления учреждения.

2. Характеристика кадрового состава образовательной организации.

2.1. Характеристика качества педагогического потенциала по уровню образования.

2.2. Характеристика качества педагогического потенциала;

2.3. Повышение квалификации педагогов, посредством участия в мероприятиях: конференциях, семинарах и демонстрации своего опыта;

2.4. Результаты участия в конкурсах педагогов и детей;

3. Содержание образовательной деятельности.

3.1. Содержание и качество подготовки воспитанников.

4. Дополнительное образование.

5. Оценка организации взаимодействия ДОУ с семьёй.

6. ЗАКЛЮЧЕНИЕ. ВЫВОДЫ.

1. Аналитическая часть.

Данный материал представляет отчёт о результатах само обследования МБДОУ детского сада №1 за 2021 год в целях обеспечения:

- информирования потребителей образовательных услуг о приоритетных направлениях развития, проведённых мероприятиях и результатах работы;
- для привлечения всех участников образовательных отношений и общественности к оценке деятельности и выбору путей дальнейшего развития МБДОУ.

Цель обследования	Обеспечение доступности и открытости информации о деятельности МБДОУ детского сада №1 «Березка», а также подготовка отчёта о результатах само обследования в соответствии с требованиями № 273-ФЗ «Об образовании РФ» от 29.12.2012г.
Задачи само обследования	<ul style="list-style-type: none">• Получение объективной информации о состоянии образовательного процесса в образовательной организации• Выявление положительных и отрицательных тенденций в образовательной деятельности
Основания для проведения само обследования	<ul style="list-style-type: none">• Федеральный закон от 29.12.2012 № 273-ФЗ «Об образовании в Российской Федерации» ст. 29;• Приказ Министерства образования и науки РФ от 10 декабря 2013г. №1324 «Об утверждении показателей деятельности образовательной организации, подлежащие самообследованию»;• Приказ Минобрнауки России от 14.06.2013 №462 (ред. От 14.12.2017) «Об утверждении Порядка проведения само обследования образовательной организации»• Приказ Минобрнауки России от 14.12.2017 №1218 «О внесении изменений в Порядок проведения само обследования образовательной организации, утверждённый приказом Министерства образования и науки Российской Федерации от 14 июня 2013 г. №462 Зарегистрирован 09.01.2018 № 49562)• Приказ МБДОУ детского сада №1 «Березка» (О проведении само обследования МБДОУ детского сада №1 «Березка») № 47 от 03.03.2022 года
Адрес учреждения	347510 пос. Орловский, Орловского района, Ростовской области, ул. М. Горького, 71
Устав	Устав муниципального бюджетного дошкольного образовательного учреждения детского сада №1 «Березка» пос. Орловского № 193 от 25.03.2015 г.
Лицензия на право осуществления образовательной деятельности	№ 4712 от 28 апреля 2015г., выдана региональной службой по надзору и контролю в сфере образования Ростовской области
Учредитель	Управление образования Орловского района. Адрес: 347510, п. Орловский, Орловского района Ростовской области, ул. Пионерская, д.74.
Официальный сайт	Сайт учреждения https://orlovski1.tvoyasadik.ru E-mail: mdoudetskiisadv1@yandex.ru
Руководитель	Текутова Елена Анатольевна

1.1 Общая характеристика МБДОУ детского сада №1 и условия функционирования.

Муниципальное бюджетное дошкольное образовательное учреждение детский сад №1 «Березка» работает по пятидневной рабочей неделе, выходные дни: суббота, воскресенье и установленные государством праздничные дни. Режим работы с 7.00 часов до 17.30 часов, длительность рабочего дня 10,5 часов.

В образовательной организации:

Сроки	С 01.01.2021-31.08.2021	С 01.09.2021-31.12.2021
Количество групп, возраст	6 групп от 3 до 7 лет 1 группа от 2 до 3 лет	5 групп от 3 до 7 лет 1 группа от 2 до 3 лет
Количество детей	130	135

Группы здоровья воспитанников:

Возрастные группы	С 01.01.2021-31.08.2021 (130 детей)				С 01.09.2021-31.12.2021 (135 детей)			
	1	2	3	4	1	2	3	4
Группы здоровья								
Группа второго раннего возраста	8	10	-	-	9	5	1	-
Младшие группы	8	8	2	-	10	12	-	-
Средние группы	17	20	-	-	35	8	-	-
Старшие группы	13	9	-	-	11	15	-	-
Подготовительные группы	21	26	-	1	6	22	-	-
	47%	51%	1%	0,69%	53%	46%	1%	-

Воспитательно - образовательная работа с детьми проводится, начиная со второго раннего возраста и до подготовительной к школе группы.

Структура предметно-развивающей среды способствует благоприятным условиям для работы с детьми. Основной целью коллектива является создание условий для полноценной жизнедеятельности детей. Для решения этой цели в соответствии с требованиями ФГОС ДО идёт постоянное обогащение развивающей предметно-пространственной среды для развития воспитанников детского сада. Детям создаются условия; учитывая индивидуальные особенности ребёнка, с детьми занимаются специалисты – музыкальные руководители, инструктор по физической культуре.

В деятельность ДОУ включаются дополнительные услуги по речевому, познавательному и физическому развитию детей дошкольного возраста.

Все программы ДОУ строятся на основе принципов дошкольного образования, изложенных в ФГОС ДО.

Работа педагогов обеспечена методическими пособиями.

В детском саду создана материально-техническая база, которая имеет следующие компоненты:

- ✓ Физкультурно-оздоровительный блок: физкультурный зал, медицинский кабинет

- ✓ Воспитательно-образовательный блок: групповые помещения, музыкальный зал, комната ПДД, комната дополнительного образования
- ✓ Административный блок: кабинет заведующего, методический кабинет, кабинет завхоза, кабинет бухгалтера

Имеются все необходимые для жизнедеятельности детского сада помещения: прачечная, пищеблок.

В группах вся развивающая среда разделена на зоны для познавательной изобразительной, физкультурной и игровой деятельности детей, которые отвечают эстетическим требованиям и возрастным особенностям детей дошкольников.

Все помещения оснащены оборудованием, мягким и твёрдым инвентарём, пособиями.

Общая характеристика дошкольного образовательного учреждения:

- Количество зданий – 1
- Укомплектованность – 135 воспитанника
- Водоснабжение – централизованное
- Отопление – централизованное
- Канализация – централизованная
- Дошкольное учреждение обеспечено необходимой мебелью
- Имеется кнопка тревожной сигнализации (переносной брелок)
- Здание учреждения оборудовано автоматической пожарной сигнализацией
- Оборудовано системой контроля (видео наблюдение)
- Имеются планы эвакуации
- Оборудование пищеблока находится в удовлетворительном состоянии

Территория детского сада благоустроена: имеются зелёные насаждения, разбиты клумбы. Оборудована спортивная площадка.

Информационно-образовательная среда ДООУ.

Наличие: ноутбуки – 2 шт., компьютеры – 8 шт., ксероксы -4 шт., принтеры – 5 шт. интерактивная доска -1 шт., проектор - 3 шт., выход в интернет.

Информационно-образовательная среда ДООУ обусловлена:

- Федеральным законом «Об образовании в РФ»
- Федеральным государственным образовательным стандартом дошкольного образования

Основной целью ДООУ является:

- повышение качества образования посредством внедрения инфокоммуникационных технологий
- повышение профессиональной компетентности педагогов

Медицинское обслуживание воспитанников и оздоровительная работа осуществляется фельдшером. Медицинский кабинет находится в аренде. Медицинское обслуживание детей осуществляет муниципальное бюджетное учреждение здравоохранения «Центральная районная больница» Орловского района. Получена лицензия на осуществление медицинской деятельности №ЛО-61-01-007570 от 29 января 2020 г. Кабинет оснащён оборудованием в полном объёме.

Питание – одно из ключевых факторов, определяющих качество и жизнь ребёнка, его жизнь и развитие. Питание детей в МБДОУ организовано в соответствии с 10-ти дневным меню (от 2 до 3-х лет и от 3-х до 7 лет) с учетом следующих принципов: сбалансированность, строгое выполнение и соблюдение технологий приготовления блюд, выполнение среднесуточных норм. Питание соответствует требуемым санитарным нормам и правилам СанПиН. Питание 3-х разовое – завтрак, обед, полдник. Осуществляется индивидуальный подход к детям, нуждающимся в коррекции питания. Пищеблок оборудован моечными, стеллажами для посуды, раковиной для мытья рук, водонагревателем, электроплитами, жарочным шкафом, разделочными столами, шкафом для хлеба, холодильниками. Имеется кладовая для хранения продуктов питания.

1.2. Характеристика системы управления учреждения.

Управление образовательным учреждением строится на принципах единоличия и коллегиальности. Единоличным исполнительным органом образовательного учреждения является руководитель образовательного учреждения – заведующий. Управление образовательной организацией осуществляется в соответствии с действующим законодательством и Уставом МБДОУ.

В образовательной организации сформированы коллегиальные органы управления:

- Общее собрание работников
 - Педагогический совет
 - Профсоюзный комитет
 - Родительский комитет
- **Общее собрание работников** – представляет полномочия работников ДОУ, в состав общего собрания входят все работники.
 - **Педагогический совет** - постоянно действующий коллегиальный орган управления педагогической деятельностью ДОУ, действующий в целях развития и совершенствования образовательной деятельности, повышения профессионального мастерства педагогических работников.
 - **Профсоюзный комитет** - предоставляет защиту социально-трудовых прав и профессиональных интересов членов профсоюза. Разработка и согласование нормативно-правовых документов учреждения, имеющих отношение к выполнению трудового законодательства.
 - **Родительский комитет** - содействует обеспечению оптимальных условий для организации воспитательно-образовательного процесса. Координирует деятельность групповых родительских комитетов.

Деятельность коллегиальных органов управления осуществляется в соответствии с положениями:

- Положением об общем собрании работников учреждения
- Положением о педагогическом совете
- Положение о родительском комитете

2. Характеристика кадрового состава образовательной организации.

Среди кадрового состава в ДОУ имеется:

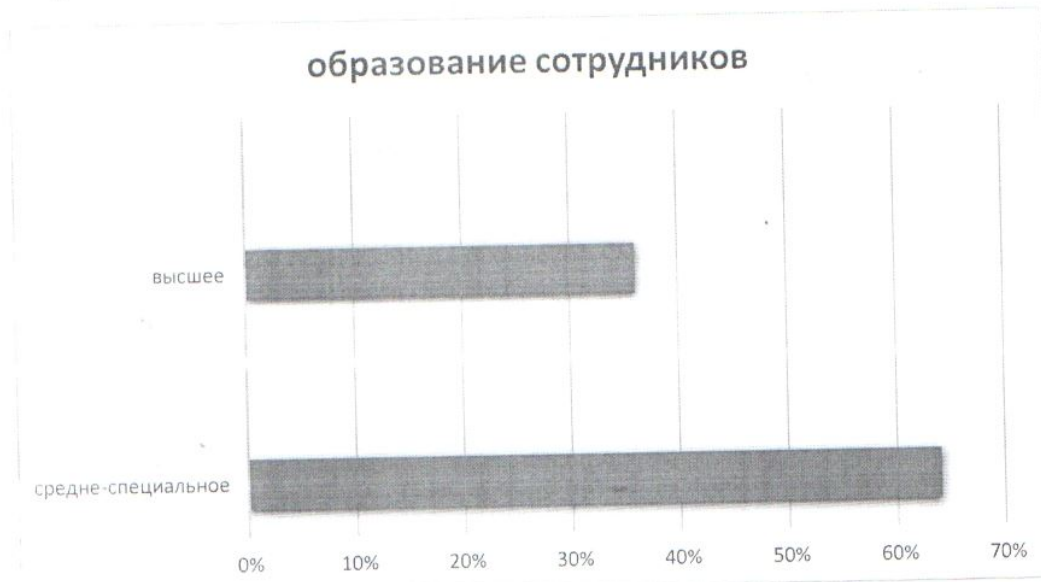
1-«Почётный работник общего образования Российской Федерации»;

2.1. Характеристика качества педагогического потенциала по уровню образования.

Образование сотрудников: всего 11

Со средне - специальным – 7 чел. - 64%

С высшим образованием – 4 чел. – 36%



2.2. Характеристика качества педагогического потенциала.

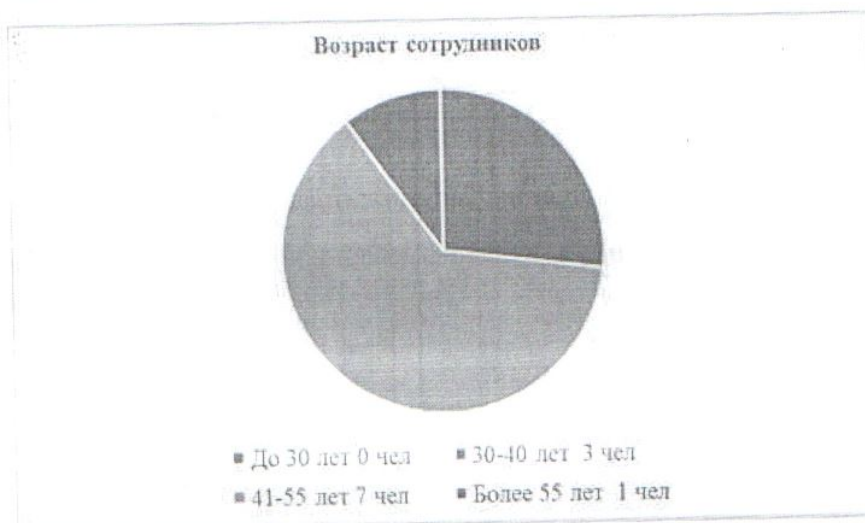
Возраст сотрудников:

До 30 лет- 0 чел

30-40 лет – 3 чел.- 27%

41-55 лет- 7 чел. – 63%

Более 55 лет – 1 чел. -10%

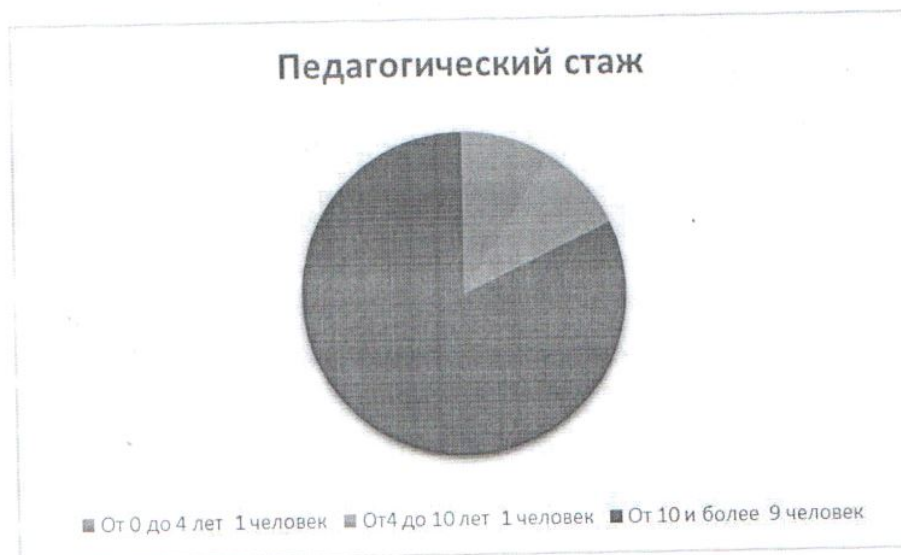


Педагогический стаж:

От 0 до 4 лет – 1 чел. -9%

От 4 до 10 лет – 1 чел. -9%

От 10 и более – 9 чел. – 82%

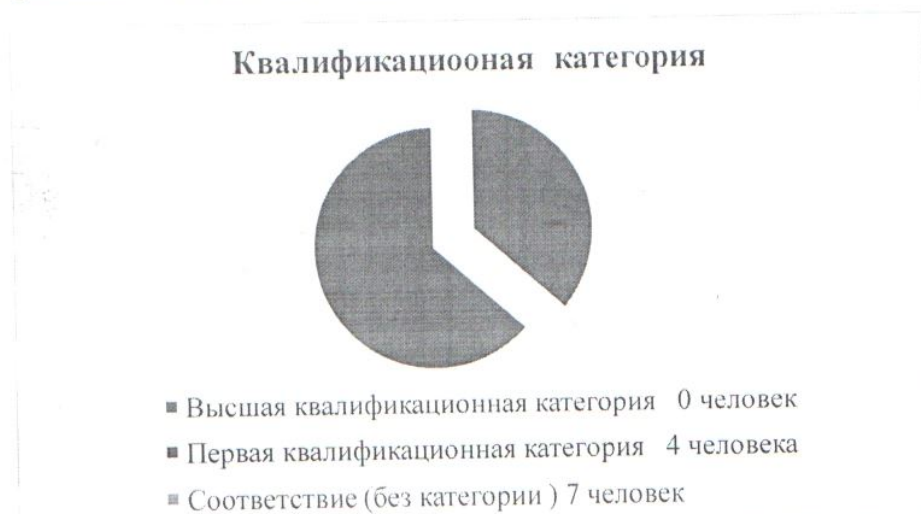


Квалификационная категория:

Соответствие (без категории)- 7 чел.-63,64%

Первая квалификационная категория – 4 чел.- 36,36%

Высшая квалификационная категория – 0 чел.



В 2021 календарном году педагогическую категорию подтвердили:

Педагогический работник Зинченко О.С. – 1 категория;

2 педагога без квалификации – на соответствие занимаемой должности

В 2022 г. готовятся к прохождению аттестации на первую категорию воспитатели: Шлякова О.А. и Бугаева Л.В. На соответствие занимаемой должности Карачина С.П.

2.3. Повышение квалификации педагогов, посредством участия в мероприятиях: конференциях, семинарах и демонстрации своего опыта.

Районный уровень:

- Мастер – класс по тестопластике в рамках реализации ДОП художественной направленности. Презентация опыта работы. Воспитатель Гуляева Н.И. (Октябрь 2021г.)
- Муниципальный конкурс профессионального мастерства "Педагог года - 2021" (номинация "Воспитатель года») Зинченко О.С.
- Муниципальный этап Всероссийской заочной акции «Физическая культура и спорт — альтернатива пагубным привычкам» Колмыкова Г.С
- РМО "Повышение профессиональной компетентности педагогического мастерства музыкальных руководителей в освоении теоретического и практического опыта по вопросам музыкального воспитания дошкольников". Дудка И.Ю.
- ООО «Движение без опасности». Мероприятие, посвященное вопросам привития навыков безопасного поведения в дорожной среде детям дошкольного возраста в рамках Социальной кампании 2021 года «Твой ход! Пешеход» Бороздова Н.С.
- Муниципальный этап конкурса методических материалов социально - экологической направленности "ЭКОДЕТСТВО". Бугаева Л.В., Цикунова Л.С.
- Муниципальный конкурс ДОО "Лучший проект по привитию детям навыков безопасного участия в дорожном движении" среди базовых ДОО (центров безопасности дорожного движения).

Всероссийский уровень:

- Всероссийская олимпиада руководителей и педагогов дошкольных образовательных организаций «Педагогическая деятельность педагога в условиях реализации ФГОС дошкольного образования» (в рамках научно-практической конференции «Реализация ФГОС дошкольного образования» по направлению «Дошкольное образование»), Центр инновационных технологий и методического обеспечения «Развитие» г. Москва -Бугаева Л.В., Шлякова О.А.
- Всероссийский урок "Эколята - молодые защитники природы" Бугаева Л.В., Цикунова Л.С.

2.4. Результаты участия в конкурсах педагогов и детей:

- Районный конкурс детского творчества «Мастерская Деда Мороза»
- Муниципальный этап Всероссийского конкурса детско - юношеского творчества по пожарной безопасности "Неопалимая купина"
- Муниципальный творческий конкурс по защите прав потребителей, "Здоровая планета. Борьба с загрязнением пластиковыми материалами".
- XI районный конкурс вокалистов и вокальных ансамблей «Прекрасен край поющий», МАУ ДО Орловская ДШИ
- XI районный конкурс - выставка художественного творчества «И дорог сердцу моему любимый уголок»
- Областной конкурс детского и юношеского творчества «Вспомним вместе», посвященного 75-й годовщине Победы в Великой Отечественной войне "Маленькие радости суровой войны: Новый год на фронте и в тылу
- Заочный этап областного конкурса литературно-музыкальных композиций «Голос Памяти».
- Всероссийский конкурс «Правила дорожного движения глазами детей»

- IV Всероссийский конкурс рисунков по ПДД с «СУПЕР - МАМОЙ» мы уже изучаем ПДД (Благотворительный фонд поддержки детей пострадавших в ДТП)
- «III районный конкурсе художественного слова и театральных композиций «Слово. Музыка. Театр» (дистанционная форма)
- межрегиональный дистанционный конкурс выразительного чтения стихов и прозы "Степная палитра", который проводился Государственным природным биосферным заповедником "Ростовский"!

3. Содержание образовательной деятельности.

Содержание образовательного процесса выстроено в соответствии с примерной общеобразовательной программой дошкольного образования «От рождения до школы» под редакцией Н.Е. Вераксы, Т.С.Комаровой, М.А.Васильевой.

Ведущие цели Программы – создание благоприятных условий для полноценного проживания ребенком дошкольного детства, формирование основ базовой культуры личности, всестороннее развитие психических и физических качеств в соответствии с возрастными и индивидуальными особенностями, подготовка к жизни в современном обществе, к обучению в школе, обеспечение безопасности жизнедеятельности дошкольника.

Содержание образовательного процесса в ДООУ определяется образовательной программой дошкольного образования, разрабатываемой, принимаемой и реализуемой самостоятельно в соответствии с федеральным государственным образовательным стандартом дошкольного образования, основной общеобразовательной программы дошкольного образования, рекомендованной Министерством образования Российской Федерации. Программа основана на комплексно - тематическом принципе построения образовательного процесса. Программа предполагает принцип интеграции образовательных областей в соответствии с возрастными особенностями воспитанников.

Решение программных образовательных задач предусмотрено через следующие формы:

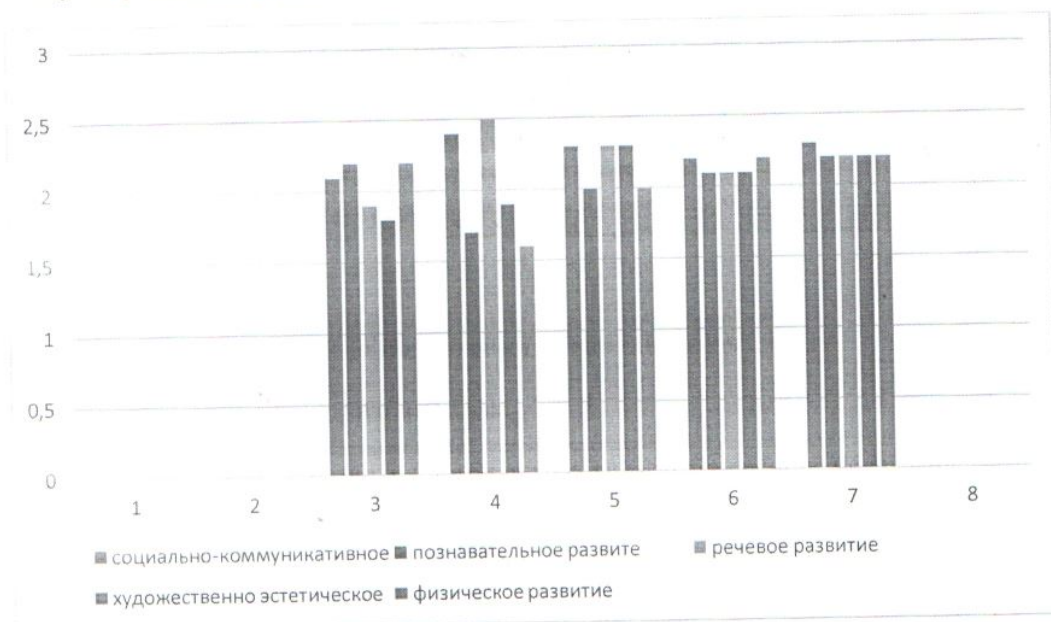
- организованную образовательную деятельность
- совместную деятельность взрослого и ребёнка в ходе режимных процессов
- самостоятельную деятельность детей
- взаимодействие с семьями воспитанников.

Учебный план разработан на основании нормативных, правовых документов и локальных актов. В учебный план включены пять образовательных областей, обеспечивающих социально-коммуникативное, познавательное, речевое, художественно-эстетическое и физическое развитие детей. Конкретное содержание образовательных областей зависит от возрастных и индивидуальных особенностей детей, определяется целями и задачами программы и может реализовываться в различных видах деятельности. Максимальный объём нагрузки детей во время образовательной деятельности соответствует требованиям государственного образовательного стандарта. Образовательная деятельность осуществляется в первую и вторую половину дня. Продолжительность непрерывной образовательной деятельности, её максимально допустимый объём соответствует требованиям СанПин. В середине непрерывной образовательной деятельности проводится физ. минутка.

3.1. Содержание и качество подготовки воспитанников.

Результаты педагогического анализа.

Отслеживание уровней развития детей осуществляется на основе педагогической диагностики, которая проводится 2 раза в год.



Анализ выполнения программы по основным образовательным областям показал, что дети всех возрастных групп имеют положительную динамику развития.

Однако следует отметить незначительное количество детей с низким уровнем усвоения программы (7%). Одной из причин этих результатов является поступление новых детей в дошкольное учреждение в течение учебного года, психофизиологические особенности развития отдельных детей. Длительное отсутствие детей по болезни, отпуска, отсутствие без причины, недостаточная педагогическая осведомлённость родителей является также причиной недостаточного усвоения знаний. Немаловажным условием успешного усвоения программы является систематическое посещение детьми занятий.

Анализ уровня готовности детей к обучению в школе отражает положительную динамику во всех разделах программы. Программный материал усвоен детьми подготовительных групп по всем разделам на достаточном уровне. Реализацию программных задач можно считать хорошей. Наилучшие показатели можно отметить в социально-коммуникативном и речевом развитии воспитанников. У детей хорошо развита познавательная активность. Дети умеют классифицировать, используют обобщающие понятия, ориентируются в пространстве и на плоскости. У детей присутствует учебная мотивация.

4. Дополнительное образование.

Направления дополнительных образовательных услуг определены в соответствии с учётом образовательного потенциала ДОУ. В дошкольном учреждении созданы условия для организации дополнительного образования – кружковая работа. Образовательная деятельность по дополнительным программам (кружковая работа) осуществляется 1 раз в неделю, во вторую половину дня.

С целью расширения кругозора детей и развития их творческих способностей в ДОУ организованы дополнительные образовательные услуги по программам дополнительного образования:

Дополнительные образовательные общеразвивающие программы художественной направленности «Акварелька», «Сказочная терапия», «Мукосолька», «Танцевальный калейдоскоп» - образовательные области: художественно-эстетическое развитие, социально - коммуникативное развитие, речевое развитие.

Дополнительная образовательная общеразвивающая программа естественнонаучной направленности «Экоклуб» - образовательные области: познавательное развитие, социально-коммуникативное развитие, речевое развитие.

Дополнительная образовательная общеразвивающая программа социально – гуманитарной направленности «Азы безопасности» - образовательные области: познавательное развитие, речевое развитие, социально-коммуникативное развитие.

Платные образовательные услуги:

Дополнительная образовательная общеразвивающая программа социально – гуманитарной направленности: «Ступеньки к школе» - образовательные области: познавательное развитие, речевое развитие, социально-коммуникативное развитие.

Дополнительная образовательная общеразвивающая программа физкультурно – спортивной направленности «Детский фитнес» - образовательная область: физическое развитие.

В 2021 году велась работа по взаимодействию с социальными партнёрами:

Учреждение	Характер и содержание сотрудничества
Муниципальное бюджетное учреждение дополнительного образования Орловский Дом детского творчества	Развитие творческого потенциала воспитанников, посредством художественно-эстетического развития
Государственный природный биосферный заповедник «Ростовский»	- Повышение уровня познавательного интереса детей дошкольного возраста, направленного на экологическое воспитание - Участие в проведённых мероприятиях, конкурсах детского творчества
Управление образования Орловского района	Организация и координация деятельности ДОУ по реализации образовательных программ, федеральных государственных образовательных стандартов и программ развития. Контроль за деятельностью муниципальных образовательных учреждений в рамках своих полномочий, проведение мониторинговых исследований по различным вопросам деятельности в ДОУ
МАУ ДО Орловская ДШИ	Получают возможность расширить свой кругозор, раскрыть свои таланты, успешно адаптироваться и социализироваться в окружающей среде. Приобщение детей к культуре и творчеству.

Социальное партнерство по отношению к образованию – это сотрудничество, которое инициирует систему образования как особую сферу социальной жизни, внося вклад в становление демократического общества. Такое понимание партнерства является значимым, важным, позволяющим изменить, проектировать, апробировать и устанавливать новые общественно значимые функции системы образования.

Четко спланированное и грамотно организованное взаимодействие детского сада с социальными партнерами создает условия для расширения кругозора дошкольников, т. к. исчезает территориальная ограниченность ДОО. Посещение культурных мест формирует у детей навыки общения со взрослыми, обогащает представления детей с разнообразными профессиями; воспитывает уважение к труду взрослых, развивает интерес и любознательность.

Таким образом, актуальным становится вопрос выбора социальных партнеров, с которыми ДОО могло бы осуществлять взаимодействие, условий этого сотрудничества, его форм. Благодаря социальному партнерству, повышается качество образовательных услуг, происходит рост профессиональной компетентности педагогов, воспитанники получают возможность расширять свой кругозор, раскрыть свои таланты, успешно адаптироваться и социализироваться в окружающей среде.

5. Оценка организации взаимодействия ДОО с семьей:

Взаимодействие с родителями в МБДОО строится по трём направлениям:

- Изучение воспитательных возможностей семьи и детского сада;
- Информационно-просветительское обеспечение взаимодействия;
- Совместная деятельность педагогов и родителей с детьми;

Для реализации плана по этим трём направлениям проводились различные формы работы с родителями воспитанников детского сада:

- Общие и групповые родительские собрания;
- Индивидуальное консультирование родителей специалистами ДОО
- Индивидуальные беседы родителей с педагогами групп по вопросам воспитания и образования детей;
- Оформление наглядно – информационных стендов, библиотечек для родителей;
- Музыкальные праздники;
- Дни открытых дверей;
- Участие родителей в выставках совместного детско – родительского творчества;
- Анкетирование;
- Консультирование.

Содержание плана работы с родителями тесно связано с планом образовательно- воспитательной работы детского сада.

В течение учебного года педагоги детского сада вовлекали членов семей в процесс воспитания и развития детей, в проведение праздников, в организацию конкурсов, выставок детских рисунков, организовывали праздники, спортивные соревнования. Сотрудничество семьи и детского сада у нас предусматривает «прозрачность» всего воспитательного процесса. Мы постоянно информируем родителей о содержании, формах и методах работы с детьми, стремимся включать родителей в процесс образования с помощью праздников, конкурсов. Оформленная наглядная информация для родителей отвечает общим требованиям учреждения.

Результаты анкетирования, проведённые в течение учебного года, позволяют сделать вывод, что родители положительно оценивают работу коллектива детского сада, выражают свою благодарность педагогам и всему детскому саду. Усилия педагогического коллектива направлены на то, чтобы совершенствовать подходы в работе с родителями, применять более эффективные формы взаимодействия с семьей.

Делая вывод о работе с родителями, можно сказать, что взаимодействие детского сада с семьями воспитанников носит систематический, плановый характер. Вся работа МБДОУ строится на установлении партнёрства с семьей каждого воспитанника, на объединении усилий для развития и воспитания детей.

В условиях распространения новой коронавирусной инфекции (COVID- 19), формы взаимодействия с родителями изменились. Актуальным стало дистанционное взаимодействие с родителями. С этой целью в каждой возрастной группе создана группа в социальных сетях, где воспитатели размещали задания, которые можно использовать дома для развития ребёнка.

6. Заключение. Выводы.

1. Система управления МБДОУ функционирует полноценно.
2. Учебный план по освоению образовательных программ дошкольного образования детским садом выполняется в полном объёме.
3. Кадровое обеспечение соответствует квалификационным требованиям.
4. Результаты педагогического анализа свидетельствуют об успешной реализации образовательных программ в МБДОУ и квалификационной деятельности педагогического коллектива учреждения.
5. Результаты участия в конкурсах, публикациях и демонстрации педагогического опыта на районном, всероссийском уровнях демонстрируют хорошие показатели и способствуют развитию социальной активности МБДОУ.

Приложение 1

Показатели деятельности дошкольной образовательной организации, подлежащей самообследованию (утв. Приказом Министерства образования и науки РФ от 10 декабря 2013 г. № 1324 (ред. Приказа Минобрнауки РФ от 15.02.2017 N 136)

Данные приведены по состоянию на 31.03.2022г.

№ п/п	Показатели	Единица измерения
1.	Образовательная деятельность	
1.1	Общая численность воспитанников, осваивающих образовательную программу дошкольного образования, в том числе:	135 человека
1.1.1	В режиме полного дня (10,5 часов)	135 человека
1.1.2	В режиме кратковременного пребывания (3-5 часов)	0 человек
1.1.3	В семейной дошкольной группе	0 человек
1.1.4	В форме семейного образования с психолого-педагогическим сопровождением на базе дошкольной образовательной организации	0 человек
1.2	Общая численность воспитанников в возрасте до 3 лет	18 человек
1.3	Общая численность воспитанников в возрасте от 3 до 8 лет	117 человек
1.4	Численность/удельный вес численности воспитанников в общей численности воспитанников, получающих услуги присмотра и ухода:	135 человек/%
1.4.1	В режиме полного дня (8-12 часов)	135 человек/%
1.4.2	В режиме продленного дня (12-14 часов)	0 человек/%
1.4.3	В режиме круглосуточного пребывания	0 человек/%
1.5	Численность/удельный вес численности воспитанников с ограниченными возможностями здоровья в общей численности воспитанников, получающих услуги:	0 человек/%
1.5.1	По коррекции недостатков в физическом и (или) психическом развитии	0 человек/%
1.5.2	По освоению образовательной программы дошкольного образования	135 человек/100%
1.5.3	По присмотру и уходу	человек/%
1.6	Средний показатель пропущенных дней при посещении дошкольной образовательной организации по болезни на одного воспитанника	24,2 день
1.7	Общая численность педагогических работников, в том числе:	11 человек
1.7.1	Численность/удельный вес численности педагогических работников, имеющих высшее образование	4 человек/ 36%
1.7.2	Численность/удельный вес численности педагогических работников, имеющих высшее образование педагогической направленности (профиля)	4 человек/ 36%

1.7.3	Численность/удельный вес численности педагогических работников, имеющих среднее профессиональное образование	7 человек/ 64%
1.7.4	Численность/удельный вес численности педагогических работников, имеющих среднее профессиональное образование педагогической направленности (профиля)	7 человек/ 64%
1.8	Численность/удельный вес численности педагогических работников, которым по результатам аттестации присвоена квалификационная категория, в общей численности педагогических работников, в том числе:	3 человека/ 21%
1.8.1	Высшая	0 человек /%
1.8.2	Первая	4 человек/ 36,36%
1.9	Численность/удельный вес численности педагогических работников в общей численности педагогических работников, педагогический стаж работы которых составляет:	человек/%
1.9.1	До 5 лет	1 человек/ 9%
1.9.2	Свыше 30 лет	2 человек/ 18%
1.10	Численность/удельный вес численности педагогических работников в общей численности педагогических работников в возрасте до 30 лет	0 человек/ 0%
1.11	Численность/удельный вес численности педагогических работников в общей численности педагогических работников в возрасте от 55 лет	2 человека/18%
1.12	Численность/удельный вес численности педагогических и административно-хозяйственных работников, прошедших за последние 5 лет повышение квалификации/профессиональную переподготовку по профилю педагогической деятельности или иной осуществляемой в образовательной организации деятельности, в общей численности педагогических и административно-хозяйственных работников	15 человек/ 100%
1.13	Численность/удельный вес численности педагогических и административно-хозяйственных работников, прошедших повышение квалификации по применению в образовательном процессе федеральных государственных образовательных стандартов в общей численности педагогических и административно-хозяйственных работ-ов	15 человек/ 100%
1.14	Соотношение "педагогический работник/воспитанник" в дошкольной образовательной организации	11чел./ 135 чел.
1.15	Наличие в образовательной организации следующих педагогических работников:	
1.15.1	Музыкального руководителя	да
1.15.2	Инструктора по физической культуре	да
1.15.3	Учителя-логопеда	нет
1.15.4	Логопеда	нет
1.15.5	Учителя- дефектолога	нет
1.15.6	Педагога-психолога	нет

2.	Инфраструктура	
2.1	Общая площадь помещений, в которых осуществляется образовательная деятельность, в расчете на одного воспитанника	2 кв.м.
2.2	Площадь помещений для организации дополнительных видов деятельности воспитанников	86 кв.м.
2.3	Наличие физкультурного зала	да
2.4	Наличие музыкального зала	да
2.5	Наличие прогулочных площадок, обеспечивающих физическую активность и разнообразную игровую деятельность воспитанников на прогулке	да

Руководитель образовательного учреждения
заведующий МБДОУ №1 «Березка» ад №1



М.П.

Е.А. Текутова



**ДОКУМЕНТ ПОДПИСАН
ЭЛЕКТРОННОЙ ПОДПИСЬЮ**

СВЕДЕНИЯ О СЕРТИФИКАТЕ ЭП

Сертификат 603332450510203670830559428146817986133868575812

Владелец Текутова Елена Анатольевна

Действителен с 20.04.2021 по 20.04.2022